

Makroekonomik ve Sektörel Görünüm

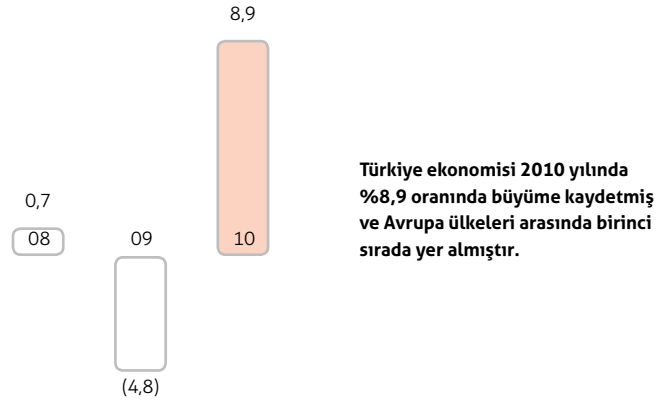
ekonomide hızlı büyüme performansı

2010 yılı büyüme performansı, ülkemizin 2004'ten bu yana sergilediği en hızlı büyüme performansını işaret etmektedir.

Türkiye, diğer ülkelere göre sahip olduğu güçlü mali yapısı, sağlam bankacılık sistemi ve potansiyel genç nüfusuyla büyüme açısından 2010 yılından sonra 2011'de de umut vaat etmektedir.



GSYH Gelişme Hızı – Sabit Fiyatlarla (%)



Dünya ve Türkiye'de ekonomik görünüm

Küresel ekonominin toparlanmaya başladığı 2010 yılında, ekonomik büyüme hem dünyada hem de Türkiye'de beklentilerden daha güçlü gerçekleşmiştir.

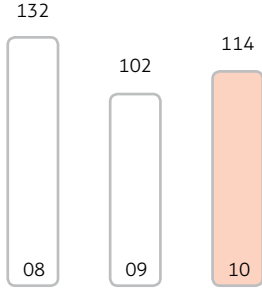
2010 yılında %5 seviyesinde gerçekleşmesi beklenen global büyümenin 2011 yılında biraz yavaşlamakla beraber %4,4 civarında seyredeceği tahmin edilmektedir. 2010 yılında ABD ve Avrupa ülkelerinde ekonomik büyüme yavaş seyretmiş olsa da Almanya'da, Japonya hariç Asya ülkelerinde ve Türkiye gibi gelişen piyasa ekonomilerinde genel ekonomik faaliyetin canlı olduğu gözlenmiştir.

2010 yılında gelişmiş ülkeler ekonomiye destek programları ile piyasalara likidite enjeksiyonunu sürdürürken, politika faiz oranlarını düşük seviyelerde tutmaya devam etmişlerdir.

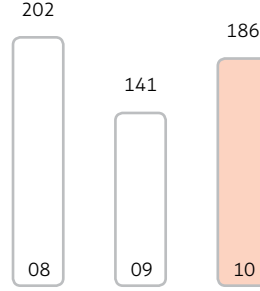
Türkiye ekonomisi 2010 yılında %8,9 oranında büyümüştür.

2002-2008 döneminde yılda ortalama %6 büyüme kaydeden Türkiye ekonomisi, 2009 yılında küresel krizin etkisiyle iç ve dış talepte yaşanan keskin gerileme sonucunda %4,8 oranında küçülmüştür. 2009 yılının son çeyreğinde başlayan toparlanma, büyüme eğrisini pozitifte çevirmiş ve bu konjonktür 2010 yılında da devam etmiştir.

Ekonomideki güçlü toparlanmanın ve baz yılının etkisiyle Türkiye ekonomisi 2010'un ilk çeyreğinde %12, ikinci çeyreğinde %10,3 ve üçüncü çeyreğinde %5,2 büyüme kaydetmiştir. Dördüncü çeyrek GSYH büyümesinin %9,2 gerçekleşmesi sonucunda Türkiye ekonomisi 2010 yılında %8,9 oranında büyüme kaydetmiş ve Avrupa ülkeleri arasında birinci sırada yer almıştır. 2010 yılı büyüme performansı, ülkemizin 2004'ten bu yana sergilediği en hızlı büyüme performansını işaret etmektedir.

İhracat (milyar ABD doları)

Türkiye'nin toplam ihracatı 2010 yılında %11,6 oranında artış göstererek 114 milyar ABD dolarına ulaşmıştır.

İthalat (milyar ABD doları)

Toplam ithalat 2010 yılında 186 milyar ABD dolarına ulaşırken 2009 yılına göre artış %31,7 olarak kaydedilmiştir.

Türkiye, diğer ülkelere göre sahip olduğu güçlü mali yapısı, sağlam bankacılık sistemi ve potansiyel genç nüfusuyla büyüme açısından 2010 yılından sonra 2011'de de umut vaat etmektedir.

TÜFE, hedefler çerçevesinde gerçekleşmiştir.

Yapılan vergi artışları ve yüksek seyreden gıda fiyatlarının etkisiyle 2010'un ilk iki ayında yükselen aylık enflasyon, yılın geri kalan kısmında azalma eğilimine girmiş ve TÜFE artışı yıllık bazda %6,4 seviyesinde gerçekleşmiştir. Yıllık enflasyon oranı 2011'in ilk çeyreğinde %4 olarak gerçekleşmiştir. Yılın ikinci yarısında ise özellikle Nisan ayından itibaren baz etkisinin ortadan kalkmasına paralel olarak enflasyon beklentilerinin bozulmaya başlayacağı, gevşek para ve maliye politikalarının da etkisiyle enflasyonun yükselme eğilimine gireceği ve sene sonuna doğru yıllık enflasyon rakamının yeniden %5,5 mertebelerine ulaşacağı öngörülmektedir.

TCMB: İstikrar için faiz ve diğer piyasa araçlarını etkin kullanma yaklaşımı

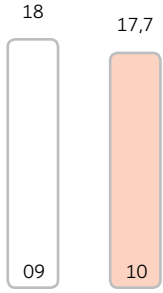
TCMB, 2010 yılı Kasım ayında, artan sermaye girişlerini sınırlamak amacıyla politika faizini sabit tutarak gecelik borçlanma faizini %1,75 seviyesine, 23 Mart 2011'de ise 1,50 seviyesine indirmiştir. Bu ayarlamalarla kısa vadeli faizlerde aşağı yönlü dalgalanma yaratılmış ve Türk Lirası kısa vadeli yaklaşım izleyen yabancı yatırımcılar açısından cazibesini önemli oranda kaybetmiştir.

2010 yılının son ayında TCMB bir taraftan politika faizlerinde yeni bir indirim sürecini başlatırken, diğer taraftan, faiz indirimleri ile birlikte kredi genişlemesini sınırlamak amacıyla bankaların zorunlu karşılık oranlarındaki artışları hızlandırmıştır.

Türkiye'ye kısa vadeli sermaye girişleri 2010 yılında kuvvetli seyretmiş ve bono piyasasına yılın tamamında 10,7 milyar ABD dolarlık yabancı likidite girişi gerçekleşmiştir. Diğer taraftan TCMB'nin gevşek para politikası uygulamaları, bono faizlerinin düşük seyrini desteklemiştir. Bu çerçevede, 2010 yılı başında %9 civarında olan gösterge tahvil faizi 2010 Aralık ayında %7,1 seviyesine kadar gerilemiştir.

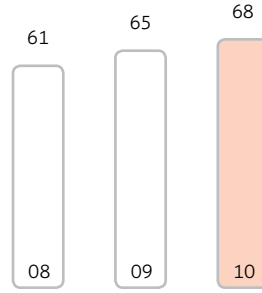
Döviz piyasasında ise 2010 yılı başında 1,45 seviyesinde olan ABD doları/TL kuru borç sorunu yaşayan Euro Bölgesi ülkelerine ilişkin endişelerin küresel risk iştahını zayıflatmasına paralel olarak yıl içinde 1,60 seviyesine kadar yükselmiş; Yunanistan ve İrlanda'nın IMF-AB kurtarma fonuna dahil olması ile yeniden düşüşe geçmiştir. Kasım ayında 1,40'ın altına gerileyen kur TCMB'nin para politikasını gevşetmesine bağlı olarak yıl sonunda 1,55 seviyelerinde dengelenmiştir.

2010 yılında kaydedilen güçlü ekonomik büyümenin ithal mal talebini artırmasıyla birlikte cari açığın GSYH'ye oranı 2009 yılındaki %2,3 seviyesinden 2010 yılında %6,4'e yükselmiş bulunmaktadır. Cari açığın 2011 yılında da genişlemeye devam etmesi ve %7 seviyesine yaklaşması beklenmektedir.

HTÜ İçindeki Et Ürünleri Harcama Payı (%)

Hızlı Tüketim Ürünleri (sigara hariç) pazar cirosu 2010 yılında %8,9 büyüyerek 34 milyar TL seviyesine ulaşırken gıda ve içeceğin ciro payı %78,2 olmuştur.

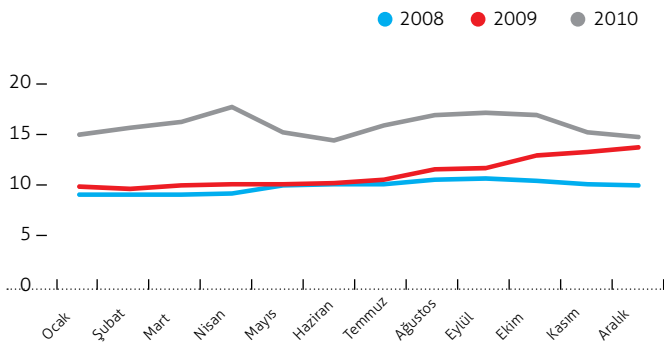
Kaynak: Nielsen

Paketli Şarküteri Miktar Payı (%)

2010 yılında şarküteri pazarında gözlenen bir diğer trend, paketlenmiş ürün oranlarında devam eden artış olmuştur.

Kaynak: IPSOS

2010 yılında şarküteri pazarı tonaj olarak %2,7 daralırken, ciro olarak %10,8'lik bir artış kaydetmiştir.

Karkas Et Ortalama Fiyat (TL)**İşlenmiş et sektörü****Kırmızı et fiyatlarındaki hızlı yükseliş 2010 yılında sektörde yaşanan gelişmelere damgasını vurmuştur.**

Türkiye'de kırmızı et fiyatları 2009 yılının ikinci yarısından itibaren artış trendine girmiştir. 2009 yılı sonunda büyük baş hayvan fiyatlarında %35 mertebelerinde gerçekleşen fiyat artışı 2010 yılı bahar aylarında yıllık bazda %70'lere ulaşmıştır. Kırmızı et arzında 2009'un ikinci yarısından itibaren başlayan ve 2010 yılında da devam eden daralma sonucu arz, talebi karşılamaktan uzak kalmış ve fiyat artışlarının en önemli tetikleyicisi olmuştur. Bu gelişmenin doğal bir sonucu olarak, et hammaddesi ile üretilen ürünlerde, maliyet artışına bağlı fiyat yükselmesi yaşanmış, bunun sonucu olarak da sektörde talep daralması görülmüştür. Büyümede yavaşlama kaydedilirken, spekülasyon fiyat hareketleri yanında istikrarın kayboluşu, belirsizliğin artması ve bütün bunların sonucu olarak rekabette öne geçmek isteyen bazı üreticilerin yaptığı taşış uygulamalarında görülen artış piyasanın bir diğer gerçeği olarak ortaya çıkmıştır.

Artan kırmızı et fiyatlarını dengelemeye ve istikrar kazandırmaya dönük olarak Nisan ayı sonunda önce EBK'na verilen canlı hayvan ve karkas et ithalat izni daha sonra özel sektöre de verilmiş, bu arada karkas ette %135 olan gümrük vergisi oranı %30'a çekilmiştir. Bu gelişmelere bağlı olarak yılın ikinci yarısında piyasaya giren yaklaşık 70.000 ton karkas et 2010 yılı sonunda raftaki kemiksiz et fiyatlarını 18-20 TL/kg seviyelerine düşürebilmiştir. Başlangıçta 2010 yılı sonunda biteceği açıklanan ithalat izni, 2011 yılı sonuna kadar uzatılmış, yerli besicinin fiyat rekabetinde zorlandığı dikkate alınarak gümrük vergisi oranı 18 Mart 2011 tarihinden itibaren %45 olarak uygulanmaya başlanmıştır.

Hammadde fiyatlarındaki artış kısmen ürüne yansımıştır.

İşlenmiş et sektöründe faaliyet gösteren üreticiler hammadde fiyatlarında yaşanan artışları mamullerine yansıtma sürecine girmişlerdir. Ancak tüketicinin alım gücünün aynı oranda artmaması nedeniyle, 2010 yılında hammadde fiyat artışlarından kaynaklanan maliyet artışının bir kısmı ürün fiyatlarına yansıtılabilmektedir.

Şarküteri pazarında ciro artışı

Bu gelişmelerin sonucu olarak 2010 yılında şarküteri pazarı tonaj olarak %2,7 daralırken, ciro olarak %10,8'lik bir artış kaydetmiştir. Şarküteri pazarında gözlenen bir diğer trend, paketli ürün oranlarında devam eden artış olmuştur (%68 tonaj payı). Bu artışta, indirim marketleri ve 400 m² altı satış kanallarının aldığı payın yükselmesi önemli bir rol oynamıştır. Dondurulmuş et ürünleri pazarında ise, Nielsen Scantrack raporu kapsamındaki süpermarket zincirlerinde, tonaj %7, ciro ise %17 oranında büyümüştür.

Sucuk, %45 ile en büyük kategoriye oluşturmaktadır.

Sektörde, sucuk kategorisi 2009 yılına göre tonaj payını 2 puan artırarak %45 ile en büyük segment konumunu pekiştirmiştir. Diğer taraftan salam kategorisi geçen sene göre 1 puan artış kaydederek %26'lık pazar payına ulaşmıştır. 2009 yılına göre 2 puan kaybeden sosis kategorisi ise %26 payla 2. sırayı paylaşmıştır.

Salam kategorisindeki artışın temel nedenlerinden biri orta-ucuz fiyat segmentinde birçok markanın yeni ürünlerini lanse etmesi olmuştur. Sucuk, fiyat artışlarından en çok etkilenen kategori olmasına rağmen 2010 yılında tonaj payını artırmıştır. Bu artışta, perakende sektöründe yıl boyunca gerçekleştirilen aksiyonların sucuk kategorisinde yoğunlaşması etkili olmuştur.

