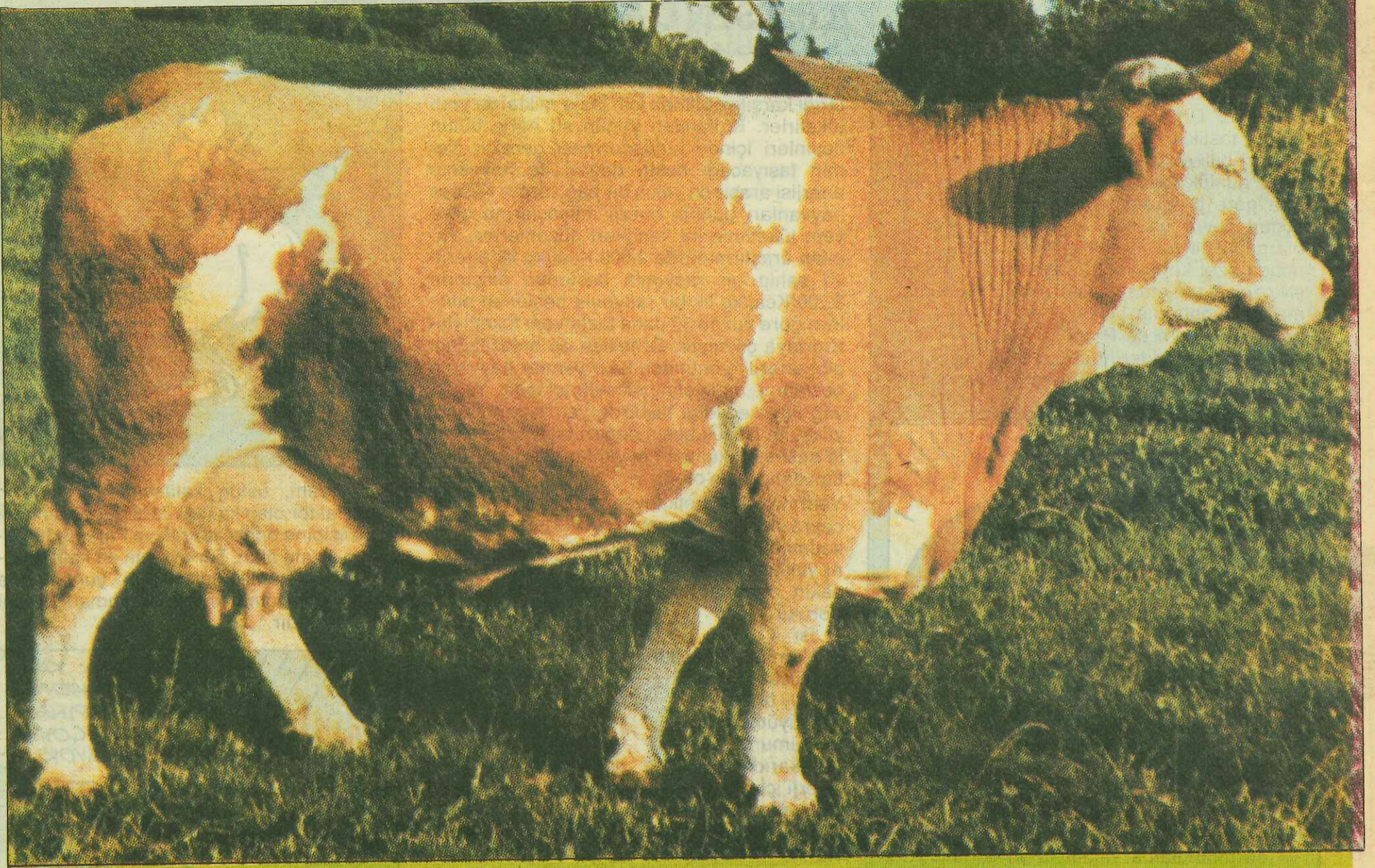




PINAR

1986
SAYI
37

ÜRETİCİSİNİN GAZETESİ İKİ AYDA BİR 25.000 ADET BASILIR PARASIZ DAĞITILIR



PINAR SUNİ TOHUMLAMA BÜYÜK İLGI GÖRDÜ

Pınar Suni Tohumlama çalışmaları başladı. Ülkemizde ilk kez bir özel sektör kuruluşunun Pınar'ın üstlendiği "Sunî tohumlama" hizmeti ile siz Ege'li hayvan sahiplerinin eskisinden daha verimli, daha güçlü olmalarını hedeflemekteyiz.

Bu güne kadar damızlık canlı hayvan ithali ile gerçekleştirilmeye çalışılan, hayvancılığımızın islahı, istenen sonucu vermemişti. Şimdi ise dondurulmuş olarak yurda getirilen PINAR TOHURLAR elimizde mevcut ineklere aşılanacak ve üstün nitelikli yavrular elde edilecektir.

Tohumlamada başarının sırrı daima kontrolde yatmaktadır. Pınar Suni Tohumlama çalışmaları aşağıdaki gibi programlanmıştır.

Döl kontrolü Türk Hayvancılığının en önemli problemlerinden biridir. Hay-

vancılıktaki sorunlarımızı islah edilmiş ırklarla çözmek mümkündür.

Hayvanlardan yavru alınmaması halinde, değil hayvan islahından bahsetmek, hayvanların varlıklarını sürdürbilmeleri bile düşünülmez. Onun için diyoruz ki, uzman veterinerlerimiz yardımıyla gerek tohumlama öncesi gerekse tohumlama sonrası kontrol döl veriminin esası kabul edilmelidir.

Kullandığımız tohumların temelinde kontrol yatmaktadır. Tohumlar size ulaşmadan defalarca her yönden (Hastalıklar, kalite, verimlilik, v.s.) kontrol edilmiş ve bu özellikleri belgelerle ve en önemlisi PROGENY TESTING ile ispatlanmıştır. Aynı tohumlar dünyanın bir çok ülkesindeki yetiştiricilerde ısrarla aranmakta ve kullanılmaktadır.

İsimsiz, kulak numarasız ve secere-

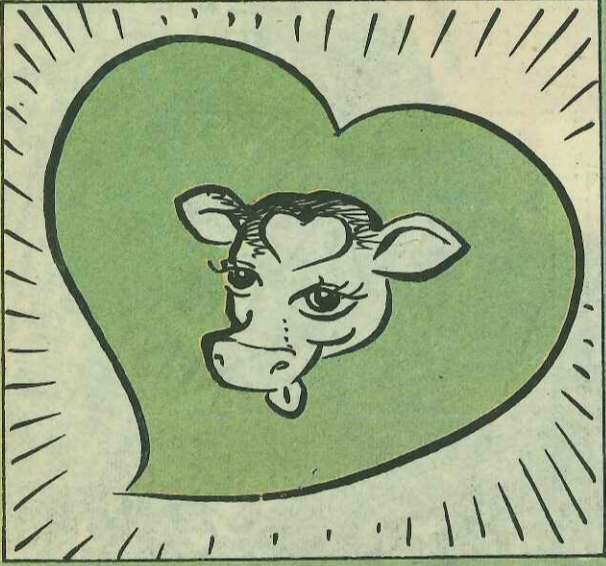
siz hayvanlarınız, Pınar Suni tohumlama kulak no'ları ile yeni bir kontrole alınacaktır. Her tohumlamada vereceğimiz numara ile hayvanınız artık bilgisayara işlenecek, devamlı takip edilecek klinik uzmanı Veterinerlerimizle hastalıkları teşhis ve tedavi edilecektir. Yani işimiz yalnız suni tohumlama değil aynı zamanda hayvanlarımızın geleceği hakkında bir çeşit sigorta olacaktır.

Artık hayvanınız tatil günü, C.tesi-pazar boğasak olduğu zaman, bunu kaçırarak demiyecsiniz. Çağımızda saniyelerinde büyük önemi olduğu bir gerçektir. Bir kızgınlığı kaçırmak 21 gün gecikmek demektir. Bunun yol açtığı süt kaybını, vereceğiniz fazla yemi değerlendirmez gerekir. Pınar Suni tohumlama ekibi tatil günlerinde de hizmetinizdedir.

KISACA

PROGENY TESTING NEDİR?
(YAVRU DENEMESİ)

Yavru denemesi veya döl kontrolü olarak da dilimize çevirebileceğimiz Progeny Testing, yetiştirme programları içerisinde, hayvan ırklarını islah etmek için kullanılan bir metoddur. Ortalama 5-6 yıl sürer. Mükemmel olarak tastiklenmiş boğalar ile üstün verim güçleri bilinen ineklerden doğan erkek yavrular, günlük ağırlık kazancı ve besi durumlarına göre program kapsamına alınırlar. En uygun çevre ve besi şartlarında kontrollü olarak 12-14 ay süreyle bakılıp, bu süre sonunda özel komisyonlar tarafından 30 değişik özellikleri üstün bulunarak Suni Tohumlama istasyonlarına hem tohumları alınıp depolanmak, hem de Progeny Testin'e başlamak üzere gönderilirler. 2,5-3 yıl içerisinde ortalama 40-50 bin adet olmak üzere tohumları depolanır.



Bu arada özel olarak 1000 ineğe de tohumlama yapılır. 3 yıl sonunda bu 1000 inekten doğan yavruların en az 150-200 tanesi; yüksek süt verimi, yüksek et verimi, süt yağı ve protein oranı, sağma uygunluğu, hastalıklara olan direnci, mizacı, doğum kolaylığı v.s. gibi bir çok özellikleri bilgisayarların yardımı ve devlet veterinerlerinin kontrolü ile tesbit edilir. İstenen yüksek verim özelliklerini taşımayan, döl verimlerini yavrularına geçiremeyen, hastalıklı, problemlili boğalar derhal mezbahaya gönderilir ve tohumlarının tümü imha edilir. İstenen yüksek verim özelliklerini taşıyanlardan ise tohum almaya devam edilir ve artık üstün nitelikli oldukları denemelerle saptandığından genel tohumlama faaliyetleri için kullanılmaya başlanır. Hayvancılıkta ileri duruma gelmiş, gelişmiş ülkelerde Progeny Testing yapılmış, geleceği belli olmayan boğa ve tohumunu kullanmak kati kurullarla yasaklanmıştır. Progeny Testing devlet kontrolünde, özel kuruluşlar ve kooperatiflerce yapılmakta, sonuçta ortaya çıkarılan süper boğa ve tohumları çok yüksek ücretli bile olsalar çiftçi ve yetiştiricilerce ısrarla aranmaktadır. Bu şekilde tek bir tohumlama dozu birkaç milyon lirasını geçen tohumlar dahi mevcuttur. Ancak yetiştiricilerde incelemeleri için hazırlanmış özel kataloglar ile sürüleri ve işletmeleri için uygun tohumuda güvenerek seçebilmektedirler.

Yard. Doç. Dr. E. Fatih ÜNAL

KÜMES HAYVANLARI
RASYONLARINDAKİ
(YEMLERİNDEKİ) ENERJİ
DÜZEYİ İLE YEM TÜKETİMİ
ARASINDAKİ İLİŞKİLER

Ziraat Mühendisi
Hasan GİRESUN
Ziraat Mühendisi
C.Cihangir ÖZARASI

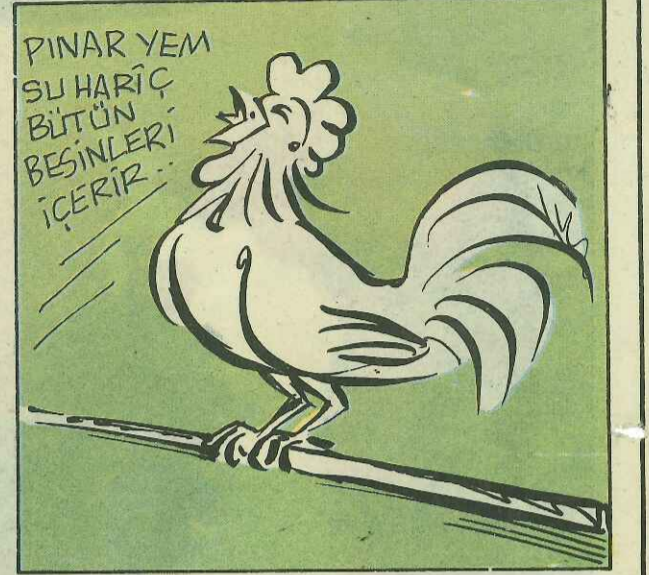
Genellikle kümes hayvanları enerji ihtiyaçlarını karşılayabilmek için fazla miktarda yem tüketirler. Kullanılan yemin su hariç bütün besinleri içinde bulundurması gerekir. Yemin taşıyacağı besin değeri ile hayvanın enerjisi arasında yakın bir bağ vardır. Kümes hayvanları günlük enerji ihtiyaçlarına göre yem tüketimlerini kendileri düzenlerler. Yapılan araştırmalarda 2.600 Kcal/kg'lık enerjiye sahip bir rasyonla beslenen piliçlerin 3.200 Kcal/kg'lık bir rasyonla beslenen piliçlere göre yüzde 30 daha fazla yem tükettikleri ortaya çıkmıştır. Örnekten de anlaşılacağı gibi enerji yönünden fakir yemler hayvanın beslenme maliyetini yükseltmektedir. Yeme, yağ ilave edildiği takdirde yemin randımanı yükselir. Düşük besin değeri taşıyan yemlerle beslenen kümes hayvanlarında yem tüketimi daha fazla olur.

Yem tüketimini etkileyen bir başka nokta da çevre sıcaklığıdır. Çevre ısısı arttıkça yem tüketimi düşer. Her 1 C° ısı artışı yem tüketimini yaklaşık yüzde 1.5 azaltır. Tersine soğuk, sakın ortamlarda yem tüketiminde artışlar görülür.

- . Isı
- . Yemin fiziksel durumu
- . Vücut ölçüsü
- . Tüy örtüsü
- . Büyüme oranı
- . Yumurta üretimi

Yukarıda belirtilen noktalarda hayvanın enerji için yeme duyduğu ihtiyacın azalıp çoğalmasında etkilidir.

Tüm bunları göz önünde tutarsak kümes hayvanlarının kullanacağı yemin besin değerinin yüksek olmasına dikkat edilmesi gerektiği açıkça görülür. Bu sayede hem hayvanın iyi beslenmesi, hem de yem tüketiminin getireceği maliyetin düşürülmesi sağlanmış olur.



Pınar yem, üstün kalitesini yaratan en önemli faktör olan kaliteli hammadde kullanımı prensibine bağlı kalarak ve Pınar Et tesisinin yan ürünü olan, Türkiye'nin en kaliteli kemik, kan et-kemik unları gibi, yumurta ve broiler yemciliğinin en kritik hammaddelerini kullanmaktadır.

DEĞERLİ
OKUYUCULARIMIZ

Yedi yıldır yayın hayatına devam eden Pınar Gazetemizin sizlere daha yararlı olabilmesini sağlamak amacıyla 1986 yılında ne gibi konuları işlemez, ne gibi değişiklikler yapmamız gerektiği konusunda görüşlerinizi öğrenmek arzusundayız.

Bildiğiniz gibi gazetemizde

- Meselelerimiz, Hayvancılığımızla Hasbihal (Kısaca) Yemleme
- Veterineriniz diyor ki
- Merhaba
- Ziraat Mühendisiniz Diyor ki,
- Tombiş abla
- Bulmaca
- Nasrettin Hoca.

gibi köşelerle, yararlı olacağına inan-

duğumuz çeşitli yazılar ve karikatürler yer almaktadır.

Amaca ulaşabilmek için sizlerin katkılarınıza ihtiyacımız var. İstekleriniz doğrultusunda bir kısım yazıları kaldıracamız. Kaldırılan köşelerde yine sizin isteklerinize, arzularınıza uygun yazılara yer vereceğiz. Sizden ricamız gazetede devam etmesini veya değişmesini istediğiniz köşeleri, yazıları ve ne tür yazılar istediğinizi aşağıdaki adrese bildirmeniz.

Pınar Gazetesi hepimizindir. Onu en yararlı şekilde kullanabilmek için bizden yardımlarınızı esirgemeyeceğinizi ümit eder işlerinizde kolaylıklar dileriz.

Yazışma Adresi: PINAR GAZETESİ
P.K.904 İZMİR



VETERİNERİNİZ DİYOR Kİ!..

Fuat HASDEMİR
UZMAN VETERİNER HEKİM

VETERİNER
HEKİM

DANA HUMMASI (SÜT HUMMASI)

Özellikle çok süt veren ineklerde görülen ve doğumdan sonra meydana gelen bir takım sinirsel bozukluklara Dana humması denir.

Hastalığın sebepleri:

Bu hastalığın oluşmasına bir çok hazırlayıcı faktörler vardır. Bunların başında bol sütlü bir ırktan ineğin süt yönünde yetiştirilmesi ardından da, ineğin 3.üncü doğumundan sonraki devrede bulunması gelir. Ayrıca, kesif ahır beslemesi, gebeliğin son aylarında süt veriminin durması bu hastalığın oluşmasını kolaylaştırır. Gerçek sebep kesinlikle belli olmamakla beraber, vücuttaki hormon bezlerinin normal çalışmaması ileri sürülen sebepler arasındadır.



HASTALIK BELİRTİLERİ:

Humma, ateş veya beden ısısının yükselmesi manasını taşıdığı halde, bu hastalıkta ateş yoktur, hatta aksine, hastalığın ileri devrelerinde vücut ısısı çok düşer. İlk hastalık belirtileri, iştahın azalması, sıkıntı ve etrafına ilgisizliktir. Sonra, genellikle, kısmi veya tam felç şekillenebilir. Bu durumda, sallantılı yürüyüş, arka bacaklarda zayıflık ve ayakta durma güçlüğü ve nihayet bacaklar vücudun altında toplanmış ve baş ise boyun kaslarındaki kısalma sonucu omuz üzerine bükülmüş halde felçli olarak yatış vaziyeti oluşur. Fakat bazen, düzensiz ve hızlanmış vücut hareketleri, yani baş ve bacaklarda düzensiz hareketler, boyun kaslarında titremeler ve böğürmeler görülür. Ve genel olarak da hastalık, koma (Ölüme yakın hal) ile sonuçlanır. Bazen koma hali, başlangıçta ve birden bire ortaya çıkar, koma halinde, hayvan, ya göğüs-karın üzerine veya sağ taraf üzerine yığılıp kalır, uyuşukluk vardır, his kaybolmuş, derin ve horultulu bir tenefüs başlamış, ağız yarı açık, dil sarkmış olup, ağızdan iplik gibi salya akar, işkembe ve barsak hareketleri durmuştur. Neticede kabızlık ve işkembede gaz toplanması oluşur, idrar kesilir, meme başları yumuşak ve soğuk olup, süt çok azalmıştır, vücut ısısı 35 derece ve hatta daha aşağılara düşmüştür.



TEŞHİS:

Dana hummasının teşhisi kolay olmakla beraber, genede bir kaç hastalıkla karıştırılmaktadır. Teşhis için, özellikle 3 noktaya dikkat edilmelidir:

- 1- Doğumla birlikte hastalığın belirmesi,
- 2- Sinirsel belirtilerin aniden ortaya çıkması,
- 3- Kalsiyum tedavisinin ve memeye hava verilmesiyle, hastanın kısa sürede iyileşmesi,

TEDAVİ:

Hasta hayvanın altına yumuşak ve iyi bir yatak konmalı, hayvan sağ tarafı üzerine ve göğüs yönünde kalacak şekilde yatırılmalıdır.

Ayakları, karın altında toplanmış halde bırakılmamalıdır. Kalp yetersizse, kalp takviyesi yapılmalıdır. En önemlisi de, memeye hava vermek kalsiyum ve magnezyum tuzların vücuda şırınga edilmesi gerekir.



HASTALIKTAN KORUNMA:

Daima ahırda tutulan inekler dolaştırılmalı, kalsiyum tuzlarından ve şekerden gergin olacak şekilde hazırlanan yemleri hafifletmelidir. Tam ve devamlı sağimler yapılmalıdır. Doğumdan 5-6 saat sonra hafif bir sağım yapılmalı ve bu sağım 24 saat içinde, 3-4 defa tekrarlanmalıdır.

MERHABA

NIHAT PAYKOÇ

BİNDİĞİMİZ DALLAR

Açıktır belli ki, yurt dışında et, peynir, süttozu ve tereyağı getirerek "İstifçi"nin çenesine vurulmak istenen sert yumruk... (İstifçi eğilip, kendisini koruduğu için olacak...) Gitti, süt ve et üreticisi köylünün gözünde patladı!...

Başka bir deyişle;

- Vurguncu'ya hiçbir şey olmazken, olanlar biçare köylü dayılara oldu!..

Zavallıkların (Oldum olası) sesleri çıkmadığı için de.. Sayın yetkililer:- "Yanlış hesap Bağdattan geri dönerken" bu hatalı uygulamayı- ortadan kaldırmak şöyle dursun-bir kere daha gözden geçirmeyi dahi akıl edemediler!



- Ne oldu?

- İthalat sayesinde fakara Türk halkı ucuz et, peynir ve tereyağına kavuştu mu?

- Ne gezer!..

Bunun tam tersine olanlar Türk hayvancılığına oldu!..

Et, peynir ve tereyağı fiyatları çarşı pazarda tırmanmaya devam ederken...Güzelim süt sığırları katledildi!...

Ortaya konan rakamlara inanılırsa, inek kesimi "Katliam" derecesine vardı!..

Açıktır: - Bıçak kemiği bile deldi, geçti!..

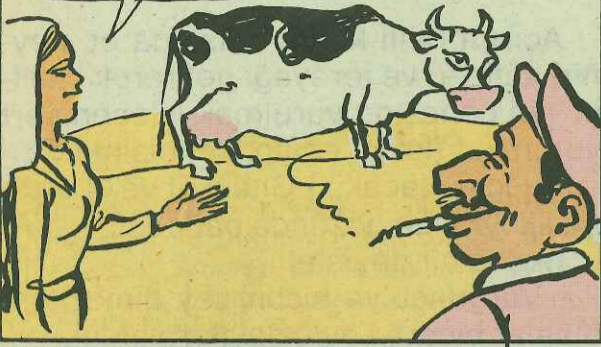
Türk Hayvancılığına önemle eğilmenin zamanıdır.

Bindiğimiz dalları, kendi ellerimizle kesmeyelim, lütfen...

SIĞIRLARDA DOĞUM ZAMANI YAPILACAK İŞLER

Mahmut ERKOL
Ziraat Teknisyeni

BİZİM TOMBİŞ'E ARTIK DOĞUM LOCASINI HAZIRLIYALIM BEY



İşletmenizde her yıl doğumlar bir yıl evvelkine oranla artacağından karşılaşacağınız güçlüklerle hazırlıklı olmanız gerekir. Genç düvelerin ilk doğuma girmeleri, işletmeye yeni giren ineklerin doğumları, sizleri hazırlıklı olmağa mecbur kılmaktadır.

Bir yıl gibi uzun bir müddet sağlıklı bir yavruya kavuşmayı düşlerken en ufak bir ihmalin bu umudu silip süpürmesini hiç bir üretici istemez sanırım.

İşe doğum locası ile başlıyoruz.

Her işletmede ineğin iyi ve sağlıklı doğum yapabilmesini temin için bu doğum locası mecburidir. Doğacak yavru, hayata ilk adımını iyi bir ortamda atmalıdır.

Doğum locası, ahırın en sakin bir yerinde ayrılmalı, çok iyi temizlenmiş, dezenfekte edilmiş, yeterli şekilde havalandırılmış ve ışıklandırılmış olmalıdır. İdrar ve pis hava yeni doğacak yavruya büyük zarar verir.

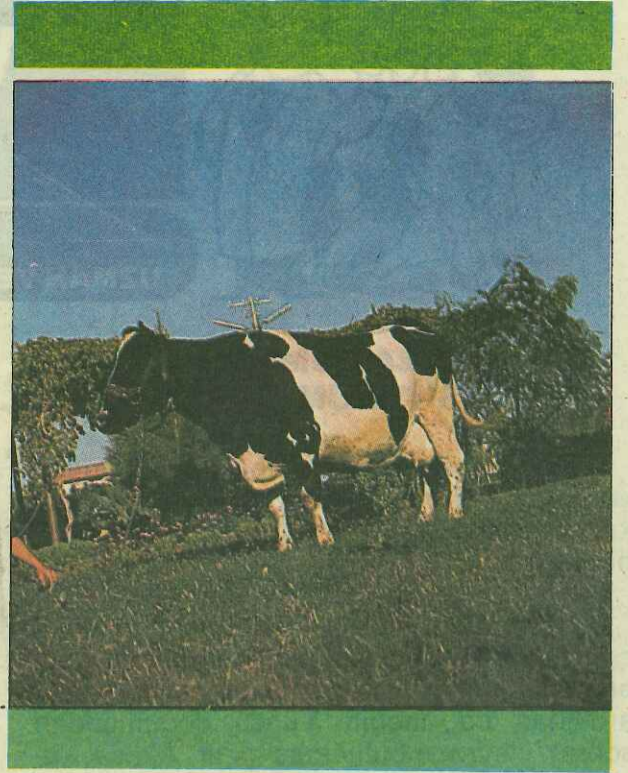
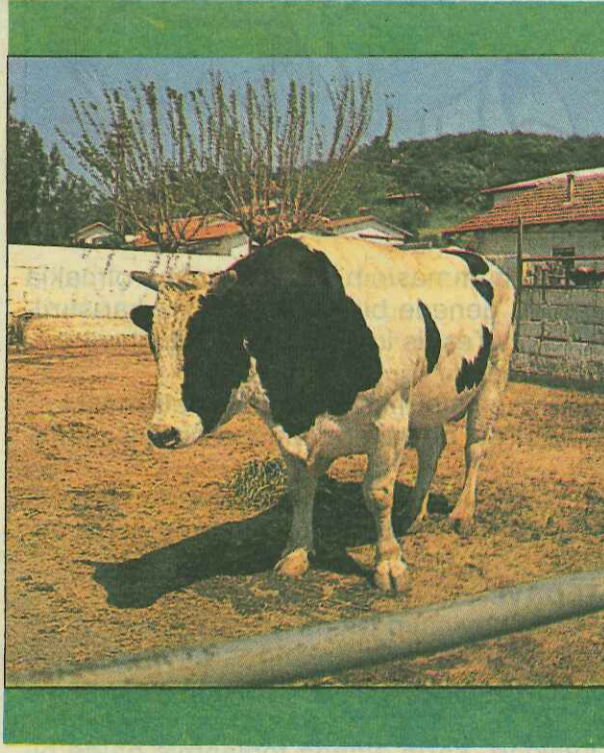
Temiz yataklık serilmeli, temiz içme suyu bulunmalıdır. Çünkü inek doğum esnasında terleme ve fazla çalışma yapacağından suya ihtiyacı büyüktür. Bir inek için 2x3 metre ebadında bir loca yeterlidir.

İneğin Doğum İçin Ayrılması:

Doğumu yaklaşan inek kolayca tanınır. Bu ineğin derhal doğum locasına getirilmesi lazımdır. Fenni yem iyi kalitede, kuru ot ve yonca verilmelidir.

Doğuma yardımcı olma:

Hayvan muntazam aralıklarla ıkmaya başlamıştır. Buzağıyı saran zarlar ineğin vaginasına gelmeye başlar. Bu durumda ineğe çok iyi muamele yapmalısınız. Ön ayaklar dışarı çıkmaya başlamış ise doğum normal olacak demektir. Başında normal olarak gelmesi gerekir. Aksi halde müdahaleyi gerektirir. O zaman bir veteriner hekime müracat edilmelidir.



Doğumdan sonra:

Buzağı bir bez ile kurulanmalıdır. Böylece dolaşımı hızlandırılmış olur. Göbek kordonu kesilerek dezenfekte edilmelidir.

Doğumdan sonra inek halsizdir. 2-3 saat sonra kalkmağa başlar. Buzağı annesini emmelidir, bütün meme başlarını emmesi için yardımcı olunmalıdır. 2-4 saat içerisinde anne emilmemiş ise sağım yapılarak ağız sütü buzağaya iştirilmelidir.

Meme daima temiz tutulmalıdır. Buzağı annesi ile 48-72 saat birlikte kalmalı ve sonra ayrılmalıdır.

Buzağı 100x80x100 ebadında bir boksa kapatılır ve özel bakıma tabi tutulur. Altına bol yataklık serilmeli, süt içeceği kaplar temiz olmalıdır.

İneğin sonu atması da takip edilmelidir. Doğumdan sonra süt verimine göre ineğin yemlenmesine, gerek yaşama payı, gerekse verim payı olarak çok dikkat etmelidir.

GEBE İNEKLERİN BAKIMI YEMLENMESİ



Gebeliği ilerlemiş ineklerin özel ihtimama ve bakıma ihtiyaçları vardır. İtişip kakışmaktan ve huzursuz edici kalabalıktan hoşlanmazlar.

Bilhassa gebeliğin 7.ci ayından sonra bol bol yemek isterler. İştahları artar. Bu durumda ineği, günde 8-10 kg. süt veriyormuş gibi yemlemeniz gerekir. Göreceksiniz ki doğumdan sonra ümit edilenden daha fazla süt alacak ve gülbüz, sıhhatli bir yavru elde etmiş olacaksınız.

Gebeliğin son 1,5-2 ayında ineğin mutlaka kuruya çekilmesi gerekir. Aksi halde ineğin sütü az, buzağısı çelimsiz olur.



GEBELİĞİN SON BİR BUCUK İKİ AYINDA, İNEĞİNİ MUTLAKA KURUYA ÇEKECEKSİN



Gebeliğin son haftalarında verilen yemlerin bilhassa yumuşak, sulu, hazmı kolay ve gaz yapmayacak yiyeceklerden olmasına dikkat edilmelidir. Böylece doğumun kolay olması sağlanmış olur.

Gebe ineklere son günlere yakın soğuk su içirilmemeli, koşturmamalı, hendek atlatılmamalı, karnına vurulmamalıdır. Ayrıca küflü, kokmuş yemler verilmemeli, kirli sular içirilmemelidir.

Doğumun yaklaştığı son günlerde sakin gezintiler yaptırılmalı, geceleri loşça bölmelere konulmalıdır.

LAMBAR (Emzikli Boruhattı)**SÜT**

Kolostrum (Ağız sütü) kuzulara ya anne ile bırakılarak ya da lambar (emzikli Boruhattı) aracılığı ile yalnız bir gün verilir. Doğumdan yirmidört saat sonra ise mama verilmeye başlanmalıdır.

Mama önce ılık olarak (Otuzbeş-kırk derece) daha sonra oda sıcaklığında verilmelidir. Kuzular meme başlarının nerede olduğunu kolaylıkla görebilmelidirler.

Verilecek mama her zaman 1/4 oranında sulandırılmalıdır. Yani bir litre suya ikiyüzelli gram toz mama katılmalıdır.

Mama kovası her zaman dolu olmalı, kuzu istediği zaman mama içebilmelidir. Bir lambardan (Emzikli Boruhattı) üç kuzu yararlanabilir. İlk hafta dışkı yumuşak gelebilir. Normaldir, beslenme şeklinin değiştirilmesine gerek yoktur. Ancak vücut ısısının artmasıyla birlikte enfeksiyon ishaller görülürse müdahale edilmelidir.



Beslenme sırasında gruplar onbeş kuzudan fazla olmamalıdır. Ayrıca yaş farklılığının da bir haftadan çok olmamasına özen gösterilmelidir.

Başlangıçtan itibaren kuzuya temiz su verilmeli ve su kolayca ulaşabileceği yerde olmalıdır. Bunun yanısıra kaliteli kuru ot verilmelidir. Otlar da kuzunun ulaşabileceği yere konmalıdır. Süt, su ve kuru ot birbirine yakın yerde bulunmalıdır. Yavru bir haftalıkken konsantre yem verilmeli, yemlikler kuzuların ayakları ile basmayacakları bir yükseklikte bulunmalıdır. Böylece iyi bir beslenme için gerekli koşullar sağlanmış olur.

KUZU MAMASI İLE YÜKSEK VERİM

Tayfun ÇETE

Mamanın Hazırlanması:

İki ölçü soğuk su mixere (Karıştırıcıya) konur ve motor çalıştırılır. Yavaş yavaş bir ölçü toz mama ilave edilir. Beş dakika sonra iki ölçü soğuk su daha karışıma konur, sıvı haldeki mama soğuk yerde iki gün saklanabilir.

BESİ PROGRAMI

A- Yukarıdaki noktalara dikkat edilmesi şartı ile süt kuzusu, ırkına bağlı olarak oniki kg. ağırlığa yaklaşık altı haftada ulaşır, süt bütün beslenme dönemi boyunca belli bir programa bağlı kalınmadan verilmelidir.

B- İrkına bağlı olarak süt kuzusunun 30 kg. ağırlığına ulaşması için oniki-ondört hafta geçmesi gerekir. Süt bütün beslenme dönemi boyunca belli zamanlarda değil kuzunun önünde, istediği zaman içebilmesi için devamlı bulundurulmalıdır.

C- Eğer süt kuzusunun 40 kg'a çıkması isteniyorsa 12 kg'a kadar mama ile beslenmeyi yani A programı uygulamalı daha sonra ani olarak süttan kesilmeli ve 40 kg. çıkana kadar sadece su, kuru ot ve konsantre yem verilmelidir.

Yukarıda belirtilen ilk iki programda yüksek oranda günlük canlı ağırlık artışı ve kursuz et kalitesi elde edilir. C programında ise günlük canlı ağırlık artışı daha az olabilir.

HAYVANLARIN GAZLI SANCILARIMahmut ERKOL
Ziraat Teknisyeni

Hayvanların sindirim sistemi normal olarak çalıştığı zaman midede toplanan gazlar geçirmek suretiyle, bağırsaklarda toplanan gazları da yellenmek suretiyle dışarı atarlar.

Mide ve bağırsakları şişen hayvanların, bu şişen organları akciğer ve kalbe tazyik yapacağından hayvanların nefesi daralır, burun delikleri genişler, deride bulunan damarlar kabarır ve karın davul gibi şişer. Bu şişme sıgırlarda sol tarafta görülür. Hayvanlar daima şişen tarafın aksine yatarlar. hayvanın göz akı kızarır sonra morarma olur.

Bu şekilde kısa zamanda şişerek ölen Hayvanlara köylerimizde hayvan çatladi veya nazara geldi denir.



Bu gazlı sancıların meydana gelmesi aşağıdaki sebeplerdendir.

- 1- Ani hava değişimi,
- 2- Ekşimiş yemlerin yedirilmesi,
- 3- Rutubetli ve küflü yemlerin yedirilmesi,
- 4- Zehirlenmeler,
- 5- Diş bozuklukları, ağız, mide ve bağırsak hastalıkları,
- 6- Hayvanlara tuz verilmemesi,
- 7- Bağırsak solucanları,
- 8- Ani yem değiştirmeler,
- 9- Kuru yemden, yeşil yeme birden geçirme,

10- Çiğ ve kırığı kalkmadan Mer'a ve çayırda otlama,

11- Hububat biçiminden sonra hemen anıza salma,

12- Yemek borusunun pancar, havuç v.s. ile tıkanmasından olabilir.

Şişmeyi önleyebilmek için,

a- Yağmurlu ve rüzgarlı soğuk havalarda hayvanları ahırda tutmalı,

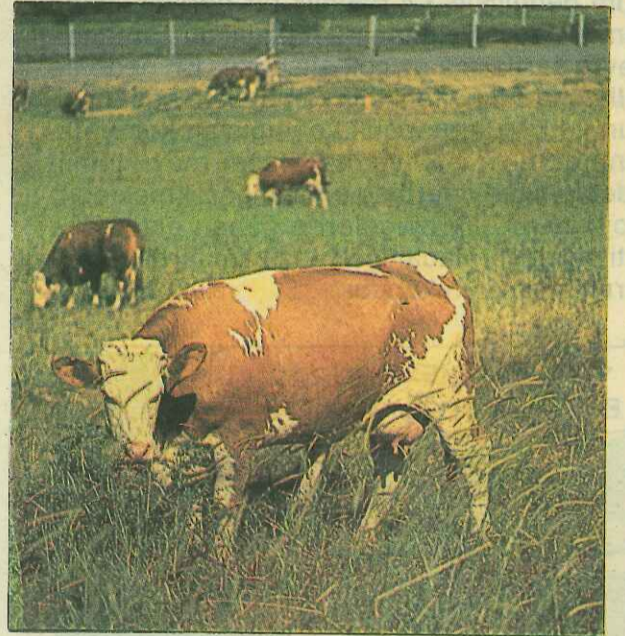
b- Eskimiş, küflü bozuk yemleri hayvanlara vermemeli,

c- Mide ve bağırsak hastalıklarında hazmı kolay, un çorbaları, kırılmış ve pişmiş taze yemler verilmelidir.

d- Yorgun hayvanlara dinlenmeden yem verilmemelidir, yemden sonra da hemen işe sevk edilmemelidir.

e- Rutubetli yem ve otları vermemelidir.

f- Bağırsaklarında solucan olan hayvanların tedavi ile solucanlardan arınması temin edilmelidir.



g- Hayvanlar kurudan yeşile yavaş yavaş geçirilmelidir.

h- Hayvanlar tuzsuz bırakmamalıdır.

i- Hayvanlara çayır ve Mer'aya çıkmadan bir miktan kuru ot veya saman verilmelidir.

j- Gaz yapmaya müsait yemler diğer yemlerle karıştırılıp verilmemeli veya kırılarak, ıslatılmamalıdır.

Gaz yapmağa müsait yemler;

Kepek

Bakla

Nohut

Fasulye

Mısır

Patates

Pancar

Çayırotları

Ağır vakalarda bir veteriner hekime başvurulmalıdır.

KOYUN AĞILLARI

Ersin TORUN
ZİRAAT YÜKSEK MÜHENDİSİ



Koyunlar, vücutlarını kaplayan kalın yün örtüsü nedeniyle, düşük sıcaklık derecesindeki çevre şartlarına karşı dayanıklıdır. Fakat kırkımdan sonra ve kuzulama mevsiminde soğuktan korunmaya muhtaçtır. Bu bakımdan, çeşitli bölgelerin iklim şartlarına, koyun ırkına ve yetiştirme yönüne uygun bir şekilde planlanmış ve inşa edilmiş basit ve ucuz mal edilebilen ağıllara ihtiyaç vardır. Koyunlar, yünü, eti, derisi ve bazı memleketlerde de sütü için yetiştirilirler. Hangi maksat için yetiştirilirse yetiştirilsinler, koyunlar bilhassa doğum zamanlarında kuzular ise, sert hava şartlarından korunmalıdır. Doğum genellikle 3-4 haftalık bir periyot içinde tamamlanır. Kuzular 1-2 haftalık bir zamanda çevre şartlarına az çok alışabilir. Bu nedenle bilhassa 5-6 haftalık bir zaman için ağıllın, koyun ve kuzuları soğuk ve yağıştan koruyabilen, gerekli ışık ve havalandırmayı temin edebilen bir yeterlikte olması gerekmektedir. Koyunların ılık bölgelerde pahalı ekipmana ihtiyaç duyulmadan çok basit ağıllarda barındırılmaları mümkündür.

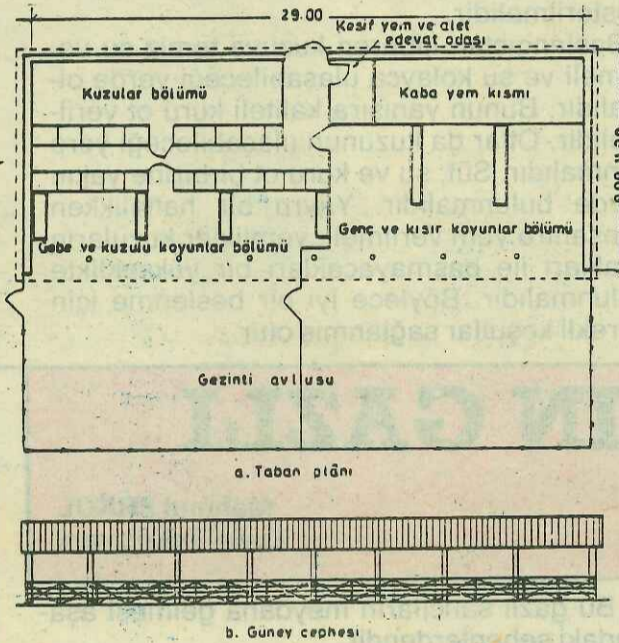


Yetiştirilen koyun sayısı az olan tarımsal işletmelerde koyunların sığır ağıllarının uygun, ayrı bir kısımda barındırılmaları mümkündür. Sürü büyüdüğünde koyunların ayrı özel bir binada- ağılda barındırılmaları gerekir.

Ağıl planları yapılırken, sürünün kuzulama mevsiminden evvel ve sonraki durumu, beslenme tarzı, sürü için ve sürüye gerekli yem için yer, bakım ve yemlemede kolaylıklar düşünülmalıdır.

Kuzulama ve yün kırkımı zamanı dışında koyunların, yağış ve fırtına hariç dış etkilerden korunmasına ihtiyaçları olmadığına ve yün kırkımı ılık veya sıcak mevsimlerde yapıldığına göre, yalnız kuzulama zamanı için dört tarafı kapalı, fakat havadar, ışıklı bina kısımlarında barındırılması ve sürünün geri kalan kısmının ise: açık ahırlara benzer, güneye bakan, ön tarafları açık, bina kısımlarında barındırılmaları daha uygundur. Böylece sürünün, sağlık koşullarına uygun, basit binalar içinde barındırılması mümkün olur.

Memleketimizde koyunlar genellikle, yünü, eti, sütü için yetiştirilir. Buna göre inşa edilmesi kararlaştırılan ağıl planında bazı farklar bulunur. Örneğin sütünde faydalanılması düşünülen koyunlara ait ağılda bir sağım yerinin ve sürüler için bir süt odasının planlanması gerekir.



Koyunlar düşük sıcaklık derecelerinden ziyade, fazla sıcak havadan rahatsız olurlar. Bu bakımdan bilhassa yaz mevsiminde sıcaktan koruyucu gölgeliklere ve yavaş bir hava akımına ihtiyaçları vardır. Mer'a yakınında ve içinde bulunan ağaçlar gölgelenme ihtiyacı için kullanılabilir. Ağıl içi işinin kolaylığı ve koyun sağlığı için ışık vazgeçilmez bir unsurdur. Ön tarafları açık ağıllarda tabii ışıktan yararlanma imkanı vardır. Fakat geniş ağılların kapalı taraflarında pencere ilavesine ihtiyaç duyulur. Ilık bölgelerde doğal ışıktan faydalanmak maksadıyla inşa edilen ve alt kenarlarından içeriye doğru ayarlı olarak açılabilen pencereler, havalandırma giriş açıklığını temin içinde kullanılabilir. Ağıldaki sürünün gece bakımı için yapay ışığa ihtiyaç vardır.

Açık ağıllarda pencerelere ihtiyaç yoktur. Ağıl, işletme avlusunun meraya yakın bir kısmında inşa edilmelidir. Ağıl kötü kokuya ve yol tozunun ev sahiplerini rahatsız etmeyeceği bir mesafede olmalıdır. Büyük mer'aların bulunduğu işletmelerde ağıl, çiftlik merkezinden uzakta, fakat gidiş geliş imkanları kolay olan bir kısma yerleştirilebilir.

Ağıllar planlanırken daima sabit yatırımın büyüklüğünden kaçınılmalıdır. Eldeki mevcut malzeme değerlendirilmelidir. Etrafın doğal örtüsü ağıl inşaatında kolayca kullanılabilir.

ZİRAAT MÜHENDİSİNİZ DİYOR Kİ

A VİTAMİNİ NOKSANLIĞI

Bir çok işletmelerimizde hayvan beslenmesine gereken önem verildiği ve yem katkı maddeleri ile takviye yapıldığı görüşünden hareketle, A vitamini noksanlığının tekrar duyurulmasında yarar olduğu kanısındayız.

A vitamini görme, kemik gelişmesi, epilekt dokuların direnci, üreme fonksiyonları ve yavrunun gelişmesi için gerekli olan bir vitamindir.



Yeşil yemlerde karotenler bol bulunur. Silajlama yapıldığında A vitamini tahribatı biraz daha az olur. Hayvanlar yeşil otların bol olduğu mevsimlerde gıdaları ile aldıkları A vitamininin bir bölümünü karaciğerde depo ederler. Aylar boyu yeşil yemlerden mahrum kalan hayvanlar kış sonlarında ve ilkbaharın ilk aylarında A vitamini noksanlığı çekerler.

Yüksek süt verimi, gebelik, sert iklim şartları, çeşitli hastalıklar A vitamini ihtiyaçlarını artırır.



A Vitamini Noksanlığının Belirtileri:

- 1- Erişkin hayvanlarda gece körlüğü, görme bozuklukları.
- 2- Kızgınlık sihlusları gayri muntazam hale gelir.
- 3- Hayvanlar geç döl tutar.
- 4- Boğaların spermasının dölleme yeteneği düşer.
- 5- Sürüde bir çok inek kısır kalır.
- 6- Gebe hayvanların bazıları yavru atar.
- 7- Buzağı ayakta duramaz.
- 8- Hastalıklara dirençler zayıf olur.
- 9- Akciğer hastalıklarına kolayca yakalanırlar.
- 10- Bazı danalarda sara nöbetine benzer olaylar meydana gelir.

Görüldüğü gibi A vitamini noksanlığı çok zararlıdır. Bu zararları en aza indirmek için hayvanlarımızı mümkün olduğunca yeşil yemle beslemeliyiz. Bu besleme ne kadar uzun sürerse o kadar iyi olur.

TOMBİŞ ABLA



Sevgili Tombiş Ablacığım,

Biz ahırda 12 arkadaşız. Yavrularımız ile 24 baş oluyoruz. Yerimiz o kadar karanlık ve dar ki anlatamam. Bir tane küçük pencere var, hava bulutlu olunca gece oldu sanıyoruz. Bakıcımız Abbas, her yanımıza gelip başını karanlıkta kapıya çarpıyor. Nefes almamız mümkün değil, yaz aylarında amonyak kokmaktan burun deliklerimiz şişti. Şimdi kışa girdik her taraf tıkanı.

Önümüze dökülen yemleri süt yemi diye yemeye çalışıyoruz, bakıyoruz ki uydurma şeyler.

Komşu ahırları görme, çatıda 3 adet havalandırma bacası, her taraf pencere, yerlerde yataklık, suluklar, otomatik ecza dolabı dahi mevcut. Tüm bizim gibi ahırlarda inekçilik yapanlara seslenin de bitsin artık bu çile. Yediğimiz yemi, içtiğimiz suyu, verdiğimiz sütün rengini görelim artık.



Kiraz'dan Kibariye

Aynı ahırda dört aydır hapis gibi yaşıyoruz. Ben ve diğer arkadaşlarım, bizim kızlar mahvolduk.

Yeni bir bakıcı geldi. Abuzer mi? neymiş adı..

Ahırı bir kapattıkları sormayın. Havalarda soğukmuş, üşürmüştük, donarmışız. Pencere kapattı, göz gözü görmüyor. Hiçbir komşuya gidemiyoruz, ayaklarımız tutuldu, mer'a yok, çayır yok. Ağa gelindiğinde süt miktarının azaldığını soğuğa bağlıyor. Ağa da ona inanıyor. Ama lafa geldiğinde "ben birinci sınıf bakıcıyım" diyerek hava atıyor. Yazın da, okusun, temiz havayı öğrensin, pis ve kirli havanın zararlarını bilsin.

Sevgili Kızlarım

Her ikiniz de çok haklısınız yavrularım.

Sizler doğal olarak açık havada yaşamak üzere yaratılmışsınız fakat, bazıları bunun tam tersini yapıyorlar.

- Siz nefes alıp verirken karbondioksit çıkarırsınız. Geçirmeniz ile gazları dışarı atarsınız.

- İdrarlarınız çabucak ayrışarak amonyak gazı açığa çıkarır.

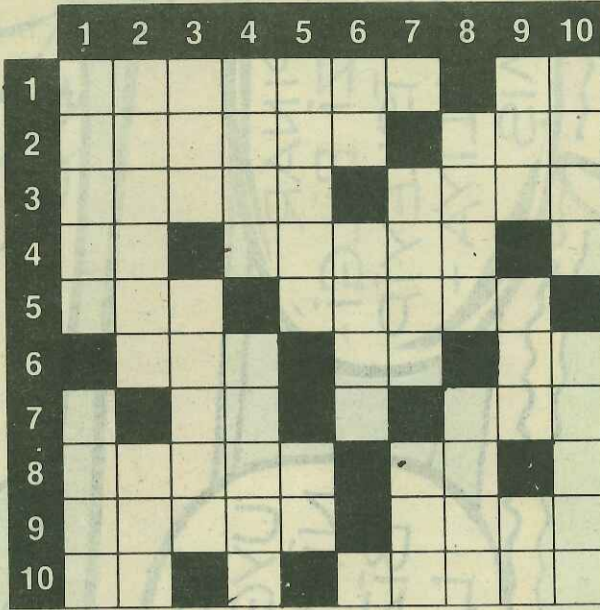
- Dışkılarınız fermento olur biyogazlar açığa çıkar.

- Ahırınız sıcak ise gübrenizin ve idrarınızın fermentesi daha çabuk olur. Bu gazların tenefüsü sonucu veriminiz düşer, sağlığınıza çok zararlı vardır.

Abuzer gibi diğer bakıcılarda bu yazımızdan sonra sanırım bol bol gezi tertip ederler, pencerelere tıkadıkları çul ve naylonları çıkarırlar, ahırları havalandırırlar, altlarınıza derhal temizlerler, yataklık sererler.

Kalın sağlıcakla.

BULMACA



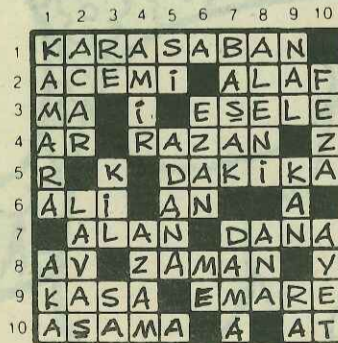
SOLDAN SAĞA

- 1- Yünü değerli bir koyun ırkı- Bir gıda
- 2- Bir erkek ismi- Bir halife
- 3- Türkiye'ye has bir tatlı- Tersî, arabaların durduğu yer.
- 4- Eski dilde su- İkizlik oranı yüksek koyun ırkı.
- 5- Bir inşaat malzemesi- Söylev
- 6- Oy- Tersî, çok değil- Bir hayvan.
- 7- Bir nota- Üye
- 8- Eşelemekten emir-İsim
- 9- Romalı yazan- Hafif bir içki.
- 10- Tersî eski dilde ayak- Enayi.

YUKARIDAN AŞAĞIYA

- 1- Manda yavrusu- "Yahutta" anlamına gelen bir söz
- 2- Et yiyen hayvanların genel adı- Bulaşıcı bir hayvan hastalığı.
- 3- Tersî, kışın yağar- Ebebeynleri ayrı ırklardan olan.
- 4- Tersî yapay olmayan- Hayvanın su içtiği kap.
- 5- Bir erkek ismi- Rütbesiz asker.
- 6- Bir general- Koyunun yavrusu
- 7- Büyük kara parçası- Kalın bir kumaş
- 8- Emel, istek- Dürüst davranan
- 9- Bir göz rengi- Kanatlı bir hayvan- Mısırtanrısı
- 10- Kar fırtınası- Saç taramaya yarar.

Geçen sayının çözümü



KAZANANLARIN LİSTESİ

- Dilek Gürsoy Acıpayam-Denizli
- Havane Kulaksızoğlu Tavas- DENİZLİ
- İbrahim Okatan Karamanlı-BURDUR
- Akın Tekin Yazıkent-Bozdoğan-AYDIN
- Adil Alay Korkuteli-ANTALYA
- Deniz Altuğ Elmali- ANTALYA



GÖKTE KAÇ YILDIZ VAR?

Birgün Akşehir'e uzak illerden üç keşiş gelmiş. Gittikleri yerin bilginleriyle tanışmak isteyen keşişler, bazı konular üzerinde sorular sorar, ancak kimseden cevap alamazlarmış.

Hoca merak etmiş.

- Bazı sorular varmış, sorun bakalım, demiş.

Keşişler şöyle bir bakmışlar. Hocayı pek de gözleri tutmamış ama yine de sormuşlar:

- Söyle bakalım, dünyanın ortası nerededir?

Hoca hemen elindeki değnekle bulunduğu yere bir daire çizmiş.

- İşte burası, demiş.

- Nereden belli?

- İnanmazsan gelde ölç!

İkinci keşiş almış sözü:

- Gökyüzünde kaç yıldız var?

Hoca hiç duraksamadan cevap vermiş:

- Eşeğimin sırtında kaç kıl varsa o kadar.

- Nereden belli?

- İnanmazsan say!

O da başka bir cevap verememiş. Sıra gelmiş üçüncü keşişe.

- Başımda kaç tane saç var?

- Eşeğimin kuyruğundaki kıl sayısınca.

- İspat et.

- Pek kolay, demiş Hoca. Senin başından bir saç koparırım, eşeğin kuyruğundan bir kıl, sonunda denk gelmezse istediğini söyle.



PINAR

İKİ AYDA BİR YAYINLANIR

PINAR

Süt Mamülleri Sanayii A.Ş. adına

Sahibi ve Yazı İşleri Müdürü

Olgun ERGÜZ

Genel Yönetmen: EFLATUN NURİ

Ali Ünal

Veteriner Hekim

Ali Yılmaz

Veteriner Hekim

Ersin Torun

Ziraat Yüksek Mühendisi

Fatih Ünal

Veteriner Hekim

Fuat Hasdemir

Uzman Veteriner Hekim

Gültekin Aktaş

Ziraat Yüksek Mühendisi

İbrahim Dullıkavak

Ziraat Mühendisi

Mahmut Erkol

Ziraat Teknisyeni

Naci Somer

Ziraat Mühendisi

Nihat Paykoç

Yazar

Orhan Üstünsoy

Ziraat Yüksek

Mühendisi

Tahir Yavuz

Veteriner Hekim

İDARE YERİ:

PINAR Süt Mamülleri Sanayi A.Ş. Kemalpaşa yolu

İZMİR Tel: 18 20 30

YAZIŞMA ADRESİ:

PINAR Gazetesi P.K.904-İZMİR

BASILDIĞI YER:

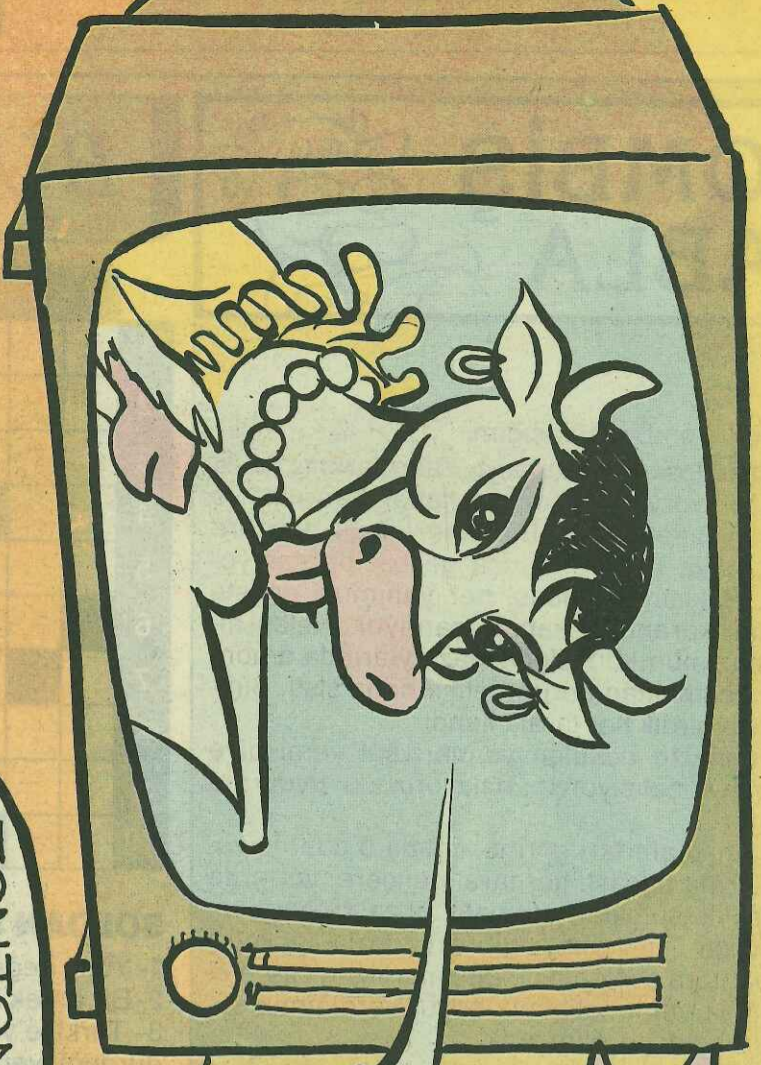
YENİ ASIR TESİSLERİNDE HAZIRLANMIŞTIR.

GAZİOSMANPAŞA BULVARI NO:5 İZMİR

o Gazetemiz Basın Ahlak Yasasına uyar o Kaynak gösterilmek suretiyle gazetemize ait yazı ve resimler yayınlanabilir. o Gönderilen yazı ve resimler yayınlansın ve yayınlansın iade edilmez. o Yayınlanan yazı ve resimler imza sahiplerinin fikirleri olup, PINAR bunlardan bir sorumluluk kabul etmez.

HANIMLAR SİZİN İÇİN

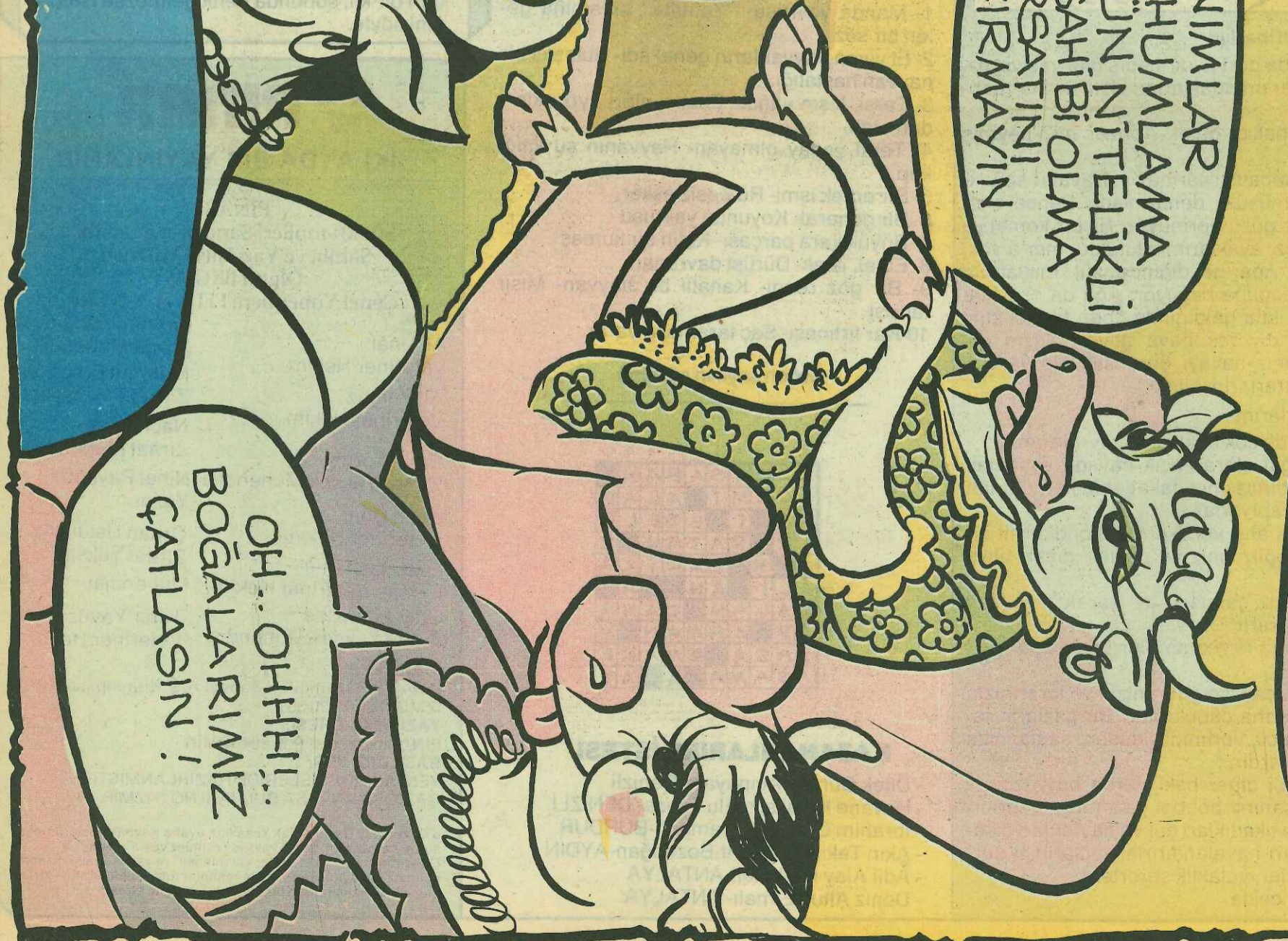
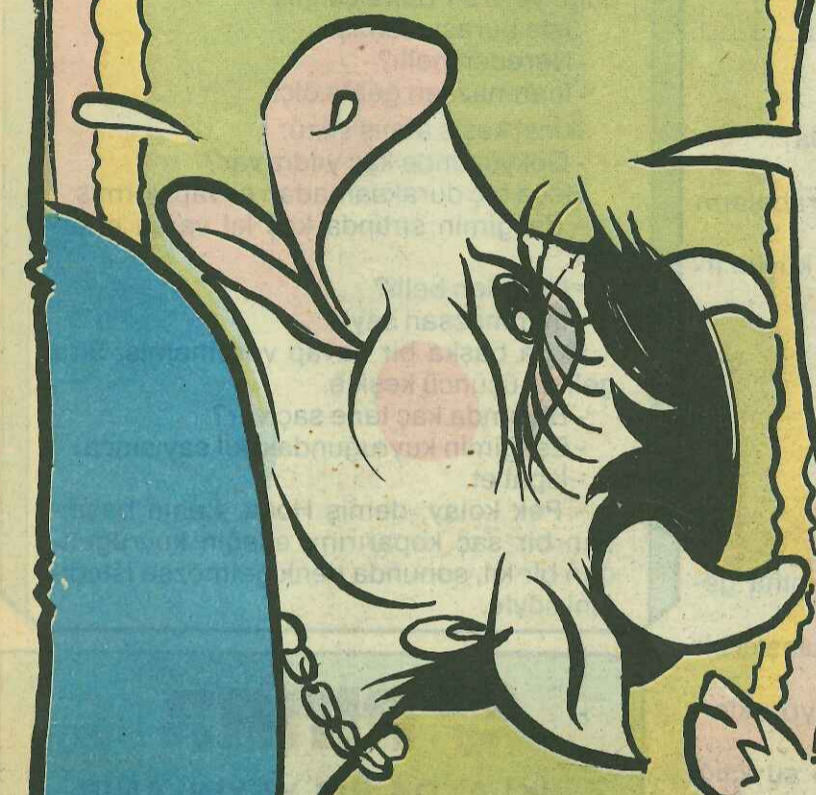
HANIMLAR
SUNİ TOHURLAMA
İLE ÜSTÜN NİTELİKLI
YAVRU SAHİBİ OLMA
FIRSATINI
KAÇIRMAYIN



YA PINAR
ARTIK BİZİ BİLGİ-
SAYARA İŞLEYİP
NUMARALIYA-
CAKMIS



TONTONCUĞUM,
UYGAR DÜNYANIN
NİMETLERİNDEN
BİZ DE YARAR-
LANALIM!



OH..OHHH!
BOĞALARIMIZ
ÇATLASIN!